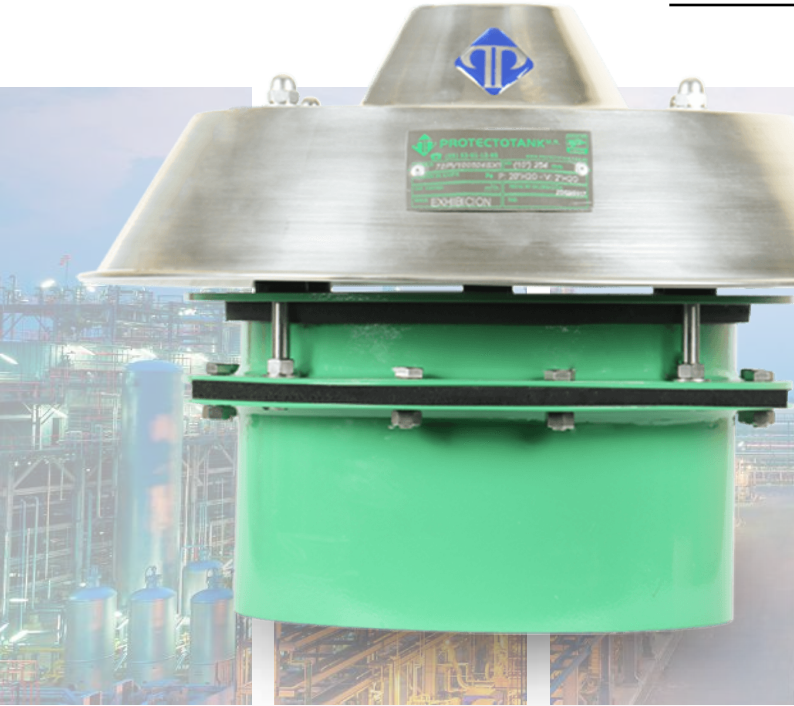


Ventila de relevo de presión y vacío para silos de polvo y sólidos

Para relevo de presión y vacío.

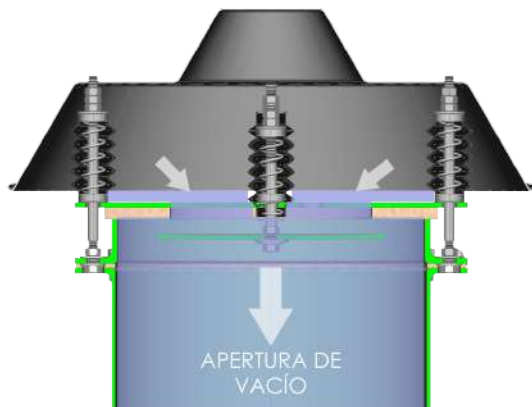


Equipos de control de emisiones y seguridad, para tanques de almacenamiento a baja presión



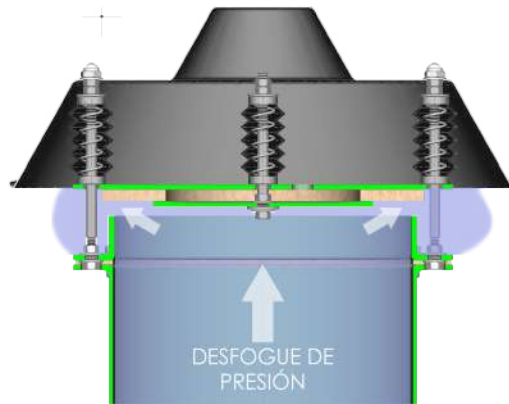
DESCRIPCIÓN

La serie 72 de venteo de emergencia para sistemas neumáticos, está diseñada para controlar sobre presiones o vacío dentro de silos de polvo, granos y sólidos en general. Este efecto, producto de la transportación neumática o de los efectos térmicos dentro del silo, pueden generar graves daños a la estructura, así como a los equipos periféricos.



Operación en presión:

El diseño tiene el arreglo mecánico de una tapa que por la fuerza de unos resortes, sella la salida de una boquilla conectada al cuerpo principal del recipiente o del silo. Cuando la presión interna del silo genera una fuerza equivalente a la de los resortes, la tapa se levantará permitiendo la salida del aire o vapor para mantener la presión dentro del rango seguro de operación.



Operación en vacío:

Al igual que en la presión positiva, al generarse un vacío dentro del silo se tiene otra tapa que sella mediante otro resorte por la parte inferior. Si el vacío o succión excede el ajuste mecánico, esta tapa se mueve permitiendo la entrada de aire al silo y con esto evitar un colapso de la estructura del recipiente.

CARACTERÍSTICAS

La ventila está fabricada en acero al carbón y con opción a que se pueda suministrar en acero inoxidable, tiene un acabado estándar de pintura de altos sólidos resistente a ambientes agresivos tanto para interiores como externos, además de una protección contra intemperie (lluvia) y malla para evitar la entrada de insectos u otros objetos que puedan afectar la operación de los platos.

Set de ajuste estándar:

20 "H₂O (0.71 PSIG) presión y 2 "H₂O (0.071 PSIG) vacío (Otros valores disponibles).

Flujo mínimo de presión:

400 CFM

Opciones:

sensores electrónicos de apertura y diseños especiales.

Tamaño de Conexión:

10" de diámetro con tubo de cuello soldable al silo y conexión bridada norma ANSI para desmontaje (otros tamaños opcionales).

Fácil mantenimiento.

Recubrimiento:

De poliuretano de altos sólidos para ambiente marino (de acuerdo a norma NRF-053-PEMEX- 2006).

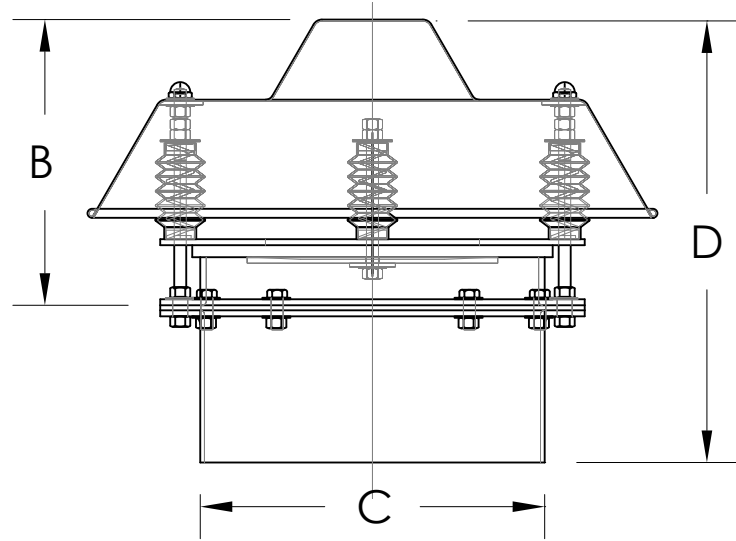
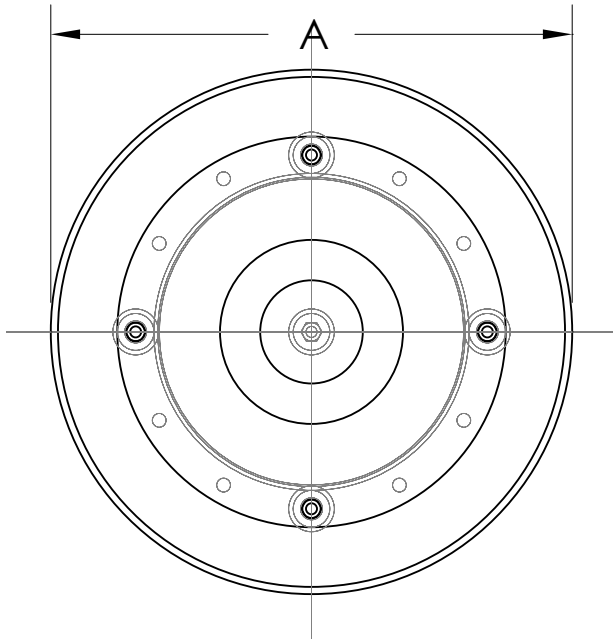
Con protección durante el transporte.

Certificación:

SIGE (Sociedad Internacional de Gestión y Evaluación) certifica que el Sistema de Gestión de la Calidad de la empresa, cumple de conformidad con los requisitos de la norma: ISO 9001:2015, con el alcance:

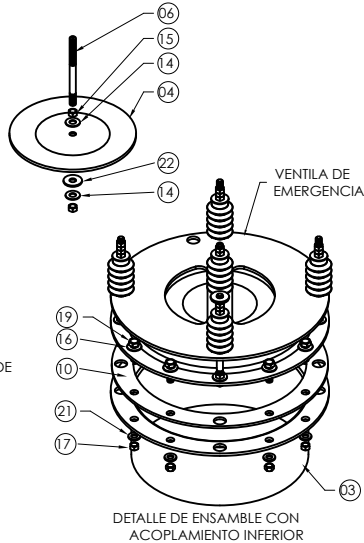
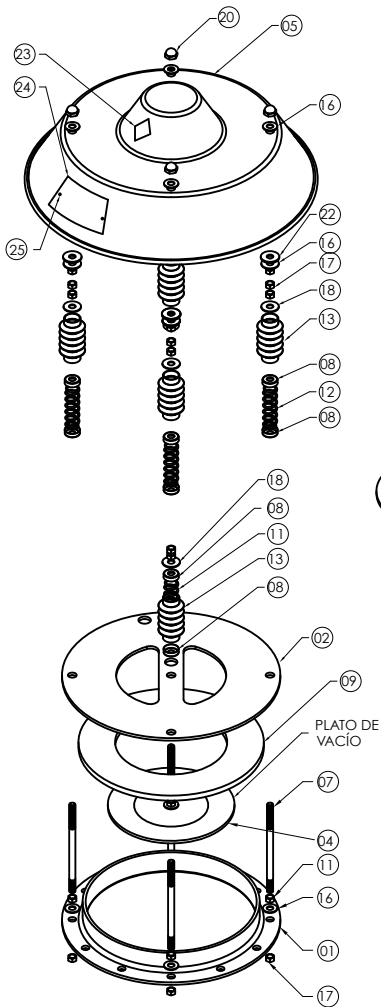
Fabricación, Mantenimiento y Ajuste de los Equipos de Protección y las Válvulas de Relevo de Seguridad; Pruebas de Laboratorio a Equipos de Protección y las Válvulas de Seguridad, con Certificado No. 2016CRE-589 y es Partner of IQNET con Registro: MX-2016CRE-589

Dimensiones



	Tipo				Peso aproximado
Dimensión	A	B	C	D	Acero
10" (254mm)	17 3/4" (450.9mm)	8 7/8" (225.4mm)	10 3/4" (273mm)	13 7/8" (352.4mm)	10 kg (22 lbs)

Explosivo serie 72



Cantidad	Descripción	
01	1 pieza	Cuerpo de ventila
02	1 pieza	Tapa de ventila
03	1 pieza	Acoplamiento inferior
04	1 pieza	Plato de vacío
05	1 pieza	Campana protectora
06	1 pieza	Perno para vacío
07	4 piezas	Perno guía para resorte
08	10 piezas	Botón para resorte
09	1 pieza	Empaque para ventila
10	1 pieza	Empaque acoplamiento
11	1 pieza	Resorte de presión
12	4 piezas	Resorte de vacío
13	5 piezas	Cubre polvos
14	2 piezas	Roldana para plato
15	4 piezas	Tuerca para plato
16	20 piezas	Roldana plana 3/8"
17	28 piezas	Tuerca hexagonal de 3/8"
18	5 piezas	Roldana plana 1/2"
19	8 piezas	Tornillo hexagonal de 3/8"
20	4 piezas	Tuerca bellota
21	8 piezas	Roldana de presión
22	5 piezas	Arandela
23	1 pieza	Logo
24	2 piezas	Remaches pop
25	1 pieza	Placa de indentificación

Selección de Modelo

1) Modelo

72PV

Ventila para polvos presión / vacío

2) Tamaño

10

10" de diámetro con tubo de cuello soldable al silo y conexión bridada norma ANSI para desmontaje (otros tamaños opcionales).

3) Material del cuerpo

05

Acero al carbón

09

Acero inoxidable

4) Diafragma

04

España de neopreno con adhesivo

5) Tipo de calibración

SX1

Set de ajuste estándar: 20" H2O (0.071 PSIG) Presión y 2" H2O (0.071 PSIG) vacío.
(otros valores disponibles)

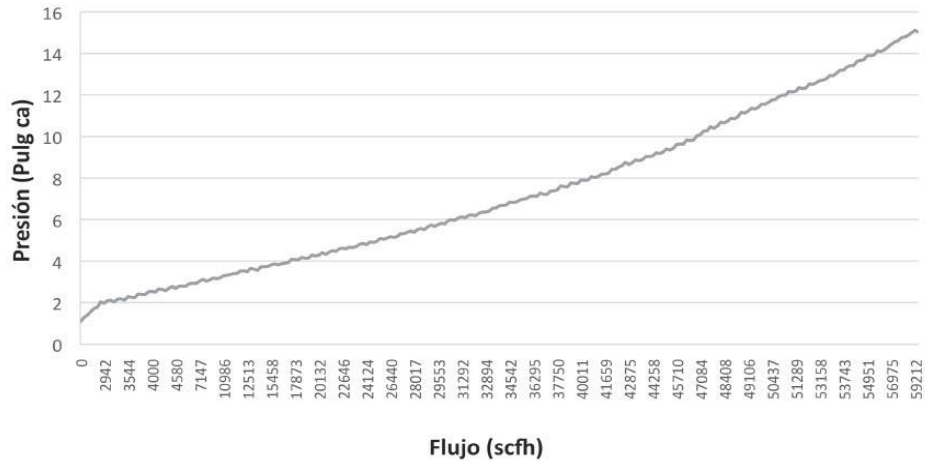
Ejemplo de Modelo:
72PV-10-05-04-SX1

Refiere a una ventila de la serie 72PV de 10", con cuerpo de acero al carbón, con esponja de neopreno, calibrada por resorte.

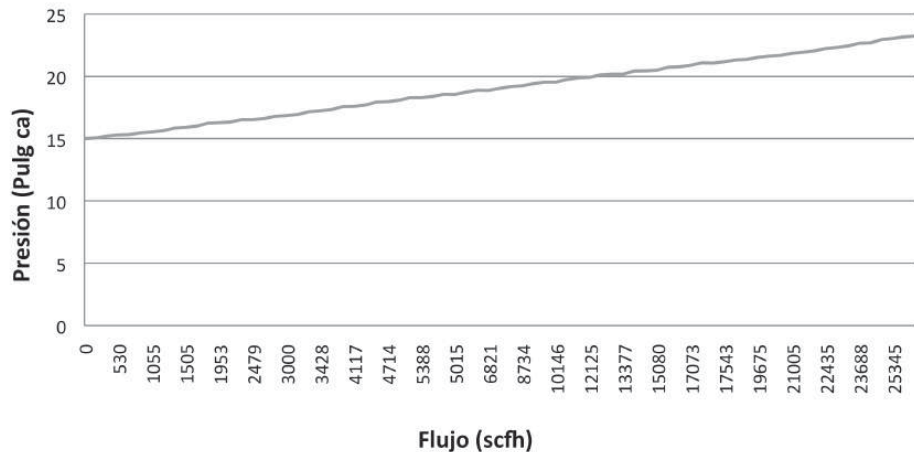
Ajusta a 20" y 2 "H2O, presión / vacío (STD).

Gráfica de flujo

Curva de flujo en vacío de Ventila 10"



Curva de flujo en presión de Ventila 10"



Valor adicional de experiencia

CCAzteca / Protectotank mantienen una inquietante actitud de innovación, que por medio del área de ingeniería, aplica mejoras continuas a los productos, para obtener la preferencia de clientes a nivel mundial, con productos y tecnología 100% mexicana, que durante varios años ha mantenido un nivel del 60% de las válvulas fabricados para la exportación, así liderando drásticamente el mercado nacional privado y paraestatal.

Contamos 4400 m2 de plantas de producción, maquinaria computarizada, bancos de pruebas con instrumentos de medición trazables a los patrones nacionales del CENAM, Laboratorio de pruebas central y móvil acreditados ante la ema a.c., más de 200 integrantes convencidos a satisfacerlo, más de 15 unidades móviles de rehabilitación disponibles, más de 4 000 artículos fabricados anualmente y muchas prestaciones más que están a su disposición.





Servicios de mantenimiento rehabilitación y ajuste

CC Azteca y Protectotank ofrecen los servicios de mantenimiento, rehabilitación y ajuste en sitio en cualquier parte del país, garantizando el 100% de confiabilidad de operación en todos los equipos intervenidos.

Contamos con 5 laboratorios de pruebas fijos y 6 laboratorios móviles con todo el equipo necesario: camiones, grúas, bancos de pruebas, maquinaria, herramienta, etc. y personal altamente calificado para la ejecución del servicio



Laboratorio de flujo

Protectotank posee el único laboratorio flujo de aire en México acreditado ante la entidad mexicana de acreditación (ema). Cuenta con capacidad para medición de flujo tanto en la entrada de la válvula (vacío), como en la salida de la misma (presión), con base en la Norma API 2000/ ISO 28300, con resultados trazables al CENAM.

Somos el único fabricante nacional que es capaz de respaldar sus productos con gráficas de flujo.

Certificaciones



Industria Limpia



SIGE



IQ Net



Laboratorio Central



Laboratorio Móvil



Lesser

Instalación

La serie 72 está lista para ser instalada al cuerpo del tanque de acuerdo a los siguientes pasos:

1. Sacar la ventila de su empaque original cuidando de no hacer un esfuerzo entre el metal y la madera para no dañar ninguna parte. Retirar los fijadores de plástico que unen la base al cuerpo principal.
2. Revisar que el modelo y características del equipo sean las que ordenadas para la aplicación. Conservar por separado cualquier componente de la tornillería, los empaques y los documentos suministrados.
3. Inspeccionar visualmente la ventila en busca de algún daño mecánico y confirmando que ambos platos de presión y vacío asientan correctamente sobre su base y no hay nada que los obstruya.
4. Preparar la superficie del cuello soldable además de la superficie del tanque para ser fijado de acuerdo a los procedimientos de soldadura aplicable, con un especial cuidado a la horizontalidad de la superficie de la brida de acoplamiento.

5. Una vez que se ha instalado el cuello al tanque, colocar el empaque sobre la brida y colocar la ventila sobre el mismo cuidando de alinear los orificios de ambas bridas para coincidir.

6. Fijar la ventila con la tornillería haciendo un apriete cruzado de todos los tornillos. Aplicar el torque suficiente para comprimir el empaque y lograr un correcto sello evitando que las posibles vibraciones mecánicas que puedan aflojar las conexiones.

7. Es muy importante seguir los lineamientos de seguridad para trabajos en altura de la legislación local.



Mantenimiento

La serie 72 está diseñada para tener una operación confiable con muy poco mantenimiento y solo requiere de inspección y limpieza periódica de acuerdo a los siguientes pasos.

1. Antes de acceder al equipo en altura, seguir las instrucciones de seguridad para trabajo en altura y portar el equipo de seguridad personal apropiado.
2. Inspeccionar el exterior del equipo buscando daños mecánicos, partes dañadas o faltantes.
3. Remover la tapa o campana de protección al medio ambiente retirando solo las 4 tuercas tipo bellota que se observan sobre la tapa.
4. Comprobar que no haya cuerpos o acumulación excesiva de producto o polvo que puedan interferir con el movimiento normal de los componentes.

5. Sosteniendo la placa principal de la tapa de presión, aplicar una fuerza ligera para comprobar que esta se puede levantar y que no hay nada que pueda obstruir el contacto completo con el sello plástico. De ser necesario, limpiar y retirar los residuos solo con paño húmedo sin usar solvente o algún producto que pueda degradar al sello.

6. Repetir la misma operación con la placa de la tapa central de vacío, pero en este caso empujando hacia abajo.

7. Revisar y retirar en su caso los residuos acumulados dentro de los protectores plásticos tipo acordeón de cada resorte comprimiendo el protector hacia arriba o abajo. Usar solo aire comprimido a paño húmedo para la limpieza, cuidando de NO aflojar o retirar las tuercas en cada perno del resorte, ya que controlan la compresión del mismo y el ajuste de la ventila.

8. En caso de tener que desarmar el sistema de compresión del resorte, se debe medir y anotar la distancia que existe entre la base del resorte y la roldana (pequeño disco metálico) de cada perno. Al hacer de nuevo el ensamble se deberá ajustar de nuevo cada resorte con este mismo valor. En caso de requerir un ajuste certificado se deberá montar la ventila en un banco de pruebas trazable para hacer el ajuste.

9. Cada usuario debe establecer la periodicidad de la inspección de acuerdo a lo demandante de cada proceso. Como recomendación se sugiere iniciar esta inspección una vez por semana e ir alargando este periodo según se observe en cada caso y nunca teniendo un periodo mayor a 1 mes.

10. En caso de encontrar algún componente dañado, contactar a su representante para solicitar el reemplazo de acuerdo al número de serie de la ventila. Para soporte técnico contactar por medio de info@protectotank.com.mx





Garantía del producto

A) CC Azteca/Protectotank garantizan que los productos manufacturados por él, son fabricados de acuerdo con las especificaciones publicadas y están libres de defectos de materiales y/o de mano de obra por un periodo de 12 meses. Así mismo se reparará o reemplazará cualquier producto que sea devuelto intacto a la fabrica, con cargos de transporte pre-pagados. Cuando el fabricante, después de inspeccionar, determina que esta defectuoso en cuanto a materiales y/o mano de obra, lo anterior constituirá el único recurso de garantía del fabricante.

B) En equipos de comercialización: El fabricante original será exclusivamente responsable por el diseño, el desarrollo, el suministro, la producción y el rendimiento de sus productos incluidos en este documento y por la proteccion de su nombre o nombres comerciales. CCAzteca/ Protectotank No asumen responsabilidad por productos modificados o cambios de cualquier manera por su agente o cliente. Cualquier modificacion o cambios a productos vendidos de acuerdo con este documento, anulará la garantía del mismo.



Prolongación Industria Textil No. 9-A,
Col. Parque Industrial Naucalpan, Naucalpan
Estado de Mexico 53489
Tel Matriz: 53 01 12 95
Tel Noreste: 899 925 78 51
Tel Sureste: 921 214 26 86

